

FAMILJEN JOHANSSON PÅ GRÖNSÖ

1929 – 1942



Ekonomibyggnaderna

Det här fotot togs våren 1942. Fotografen befinner sig över insjöns norrända, Lämund skymtar mot NÖ. Vintern 1942-43 fanns elektricitet på gården men när bilden togs fanns det ännu inte. Vindmotorn som pumpade upp vatten i mitten, vatten pumpades till vattentornet som står på bergknallen "hitom" laggårn. Rann med självtryck ner till husen som hade var sin kallvattenkran.

Gamla ladugården dominerar. Mellan vattentornet och laggårn syns två skjul. Det långsmala innehöll torrdass och hönshus. Det mindre minns jag inte vad som fanns i.

Ladugården till vänster om körbanan hade i markplan/lagårdsplan vagnbod och selkammare. Mot vägen syns tre dörrar, den främre till ett litet rum, den mittre till en trappa upp mot körbaneplanet, den tredje minns jag inte. (fanns en lucka från vagnboden dit. Jag tror det stod tomt men kunde användas vid t ex dans,

FAMILJEN JOHANSSON PÅ GRÖNSÖ

1929 – 1942

eller att sova i sommartid). Nedre markplan (vägens plan) hade också tre dörrar till varsin jordkällare. Potatis, hemmagjord svagdricka ... i en av dem bodde en igelkott. På lagårdsplan mot höger följde efter vagnbod ett stall och mer bortåt en snickarbod. Laggårn själv hade förstås bås samt en mjölkbod med ett stort kar där mjölkflaskorna kunde stå i vatten som stora isblock sänktes i. 16 kor skulle handmjölkas två ggr om dan ... Där fanns också "bortåt" kättar för kalvar eller smågris ... Längre bortåt kom utrymmen för hö och för otröskad spannmål, samt för halm. Ett tröskverk stod i boden där det finns en stor dörr. Övre planet med körbana, en körbro fanns på bortre gaveln, där kom hölassen in. Sedan höet lastats av körde man ut via den på bild synliga körbanan. Man körde en sväng mot Dalbyöhållet och vek ner mot vägen ca 50 m bort.

Stolpmagasinet har ett stort plant utrymme upptill. Vid tröskning åtgick minst tre arbetskarlar. En tog fram kärvar med spannmål (som torkat på stolp ute efter skörden, hästdragen självbindare). En stoppade kärvarna i tröskverket och en fick ta bort halmen, den behövdes i laggårn. Tröskad spannmål, vetekorn, havrekorn etc, fylldes i säckar som bars upp på magasinets övre plan. Där bredades det ut, inte alltför tjockt. Under hösten måste detta regelbundet skovelvändas för att inte börja jäsa spontant. Däremot kommer jag inte ihåg om vi hade någon kvarn, jag tror inte det utan spannmålen fick nog köras till någon sådan.

Svinstian på "hitsidan" laggårn finns kvar. Stolpmagasinet på bortsidan likaså, Vad inte syns är till höger om magasinet dels en liten bod där en traktor stod, den skulle med en rem från sin remskiva driva tröskverket. Likaså fanns en stor isdös. Vintertid sågades isblock från insjön och lagrades i isdösen, täckt med sågspån. De skulle räcka från mars till december Längre upp syns också sågen. Lite nedan sågen fanns en gammal smedja, som knappt syns. Jag minns inte att den användes i min barndom, stod nog kvar från 1910-talet då magasinet och laggårn byggdes.

Själva arrendebostaden hade två lägenheter i markplan, vardera med ett stort

FAMILJEN JOHANSSON PÅ GRÖNSÖ

1929 – 1942

kök och en mindre kammare, byggda runt en skorstensstock. Övervåningen hade tre kök med sovplats. En kallvattenkran fanns i vardera köket nere.

Under bildens nederkant finns tvättstugan och bryggan i insjön.

Hela gården skulle alltså värmas med ved som sågades på skogen.

Vårt samhälle 1930 – 40, vad levde vi i för värld?

Det rådde internationell lågkonjunktur. I Sverige kom Krügerkraschen tidigt 30-tal då många familjer förlorade sina besparingar. Priserna på jordbruksprodukter föll, många blev utfattiga både i stan och på landet. De lämnade sina gårdar och vandrade mot städerna. Staten avskaffade statarsystemet, med följd att de fattigaste lantarbetarna blev av med sitt lilla ... Under 10-årsperioden föddes 3 000 barn i Stockholm och invandrade från landet 85 000.

Senare efter 1935 vänder konjunkturen, industrin kommer gång, upprustningen inför andra världskriget börjar.

Grönsö var sista stället där hela familjen Johanson var samlad

David hade inte flyttat ut än, Stina är född här 1929 så de bör nog ha varit samtidiga. 1939 avlider Anna Elisabet. Bouppteckningen säger en del om gårdens liv.

Man hade inte bil, heller inte elektricitet. Jordbruket behövde mankraft att sköta fem hästar, 3 får, 7 grisar, 50 höns samt 16 kor + tjur och ungdjur, korna skulle mjölkas två ggr dagligen. Mjölken skulle levereras till ett mejeri som jag inte säkert vet var, men åtminstone i Västerljung. Men jag har hört också om Örboholm och Hållsviken. Men hur och vart kom mejeriprodukten till ett samhälle där detta kunde säljas? Västerljungs järnvägsstation var nog viktig därvidlag, drygt 10 km från Grönsö. Sommartid var hållbarheten begränsad. Fram till

FAMILJEN JOHANSSON PÅ GRÖNSÖ

1929 – 1942

tidigt 20-tal fanns en ångbåt från Hållsviken-Trosa-Stockholm som främst körde mjölk. Den blev överflödigt då järnvägen kom.

Gården omfattar 40 tunnland odlad jord + betesmark. Man producerade hö, spannmål, potatis, rovor, m m för eget bruk. I vår tid superdrömekologisk. Utan transporter kunde man ju inte köpa konstgödning och annat. Så de stora lagerutrymmena behövdes. Plogen var en eller möjligen tvåskärig, Två hästar framför och en man bakom. Tidskrävande, harva, så, slå hö (delvis med lie), hässja, köra hem, gallra rovor ... Utöver den egna familjen hade man en anställd, en dräng som följt med från Slomarp. Och vintertid skulle ju många kubikmeter ved skapas, fälla timmer med handsåg, kapa lagom längder, klyva liksom att ta upp is för sommarhalvårets behov i mjölkkylen.

Vatten kom från en grävd brunn. Vid torrsomrar gällde det att hushålla med vattnet. Vår tids dusch, WC, varmvatten ... glöm det!

Livet på landet annars?

Telefon fanns. Apotek fanns i Trosa 15 km bort. Läkare sammalunda. Post vet jag inte vart den kom 1930-tal men på mina sommarlov 50-tal kom posten en gång om dagen till Grönsö. Folk från Lämund, Dalbyö och Römora kom hit. Post på den tiden var också "bank". Pensionärerna kom en gång i månaden och fick sin pension kontant av brevbäraren.

Det fanns tre gårdar med jordbruk. Utöver Grönsö fanns Dalbyö och Römora ca 2 km bort. Det gav en möjlighet att dela på mjölkkörningarna så Grönsö fick en lite längre slinga var tredje dag men slapp helt två dagar. På Lämund fanns 7 fisketorp med var sin liten åkerplätt och ko. De kom en gång om året för att få kon betäckt. Ibland kanske också för att lämna strömming om de fått för mycket. Men även Dalbyö och Römora kom med kor till Grönsö för betäckning. "häradsbeskällare". Bakåt upp mot Tallen fanns Torvsnäs och Svalkärr. Vid Tallen fanns både "Stenhult" Och Lövdalen men där har jag själv inte sett de boende. Stenhult bara en liten stengrund 1950-tal. Vid insjön, Bredalen, fanns ett

FAMILJEN JOHANSSON PÅ GRÖNSÖ

1929 – 1942

torp. Bortom Römora fanns ett fiskarboställe. Römora hade en arrendatorsfamilj och en trädgårdsmästarefamilj. Skola fanns i Västankärr ca 6-7 km rakt västerut genom skogen. Dit gick barnen även vintertid. De samlades upp vid Bredal och gick tillsammans över Örboholm till Västankärr. Det kan ha varit mörkt vintertid ...

Alla torpen hade inte barnfamiljer, men de som hade, hade flera barn. Och Johanssons hade vevgrammofon och 78-varvsskivor. Så för ungdomarna fanns det en gemenskap trots att avstånden var långa.

I vår tid finns här ingen markägande helårsboende som lever på jordbruk eller fiske. Av numera ett 50-tal fastigheter är alla "08-or" eller motsvarande. För 100 år sedan var de tre gårdarna ägda av "08-or/motsvarande". Dalbyö ägdes sedan ca 1880 av familjen Nordenskiöld, som även ägde Grönsö. De separerades tidigt 1900-tal och efter några år var det stadsbor (Nyköping) som ägde Grönsö innan familjen Schager kom 1928. Römora ägdes av ett skogsbolag som ca 1910 sålde till en privatfamilj från Stockholm. Dessa ägarfamiljer finns fortfarande kvar. Men redan en bit in på 1930-tal började stockholmarna att köpa upp Lemundstorp, Torvsnäs m m.

Till sist:

Karl Johan Johansson var troende, baptist. Under åren i Östergötland hade han gått i borgen för ett lån som en församlingsmedlem inte kunde klara av. Han måste gå ifrån den egna gården. Det kan ha varit ett skäl till han sökte sig till Grönsö. Han kvarstod tydligen i sin tro. Bouppteckningen från hans bortgång visar att Trosa Baptistförsamling lånat pengar av honom.

Vi barnbarn kan vara stolta över de arvsanlag vi ärvt. Karl Johan var nog en sådan man som om han emigrerat till USA blivit en av dem som byggde landet.

FAMILJEN JOHANSSON PÅ GRÖNSÖ

1929 – 1942

Bilder från tiden som flytt:



Karl och Anna Johansson



Arrendatorbostaden en vinterdag

FAMILJEN JOHANSSON PÅ GRÖNSÖ

1929 – 1942



Flygbild från ca 1937



Midsommar på gräsmattan

FAMILJEN JOHANSSON PÅ GRÖNSÖ

1929 – 1942



På väg till skogen.

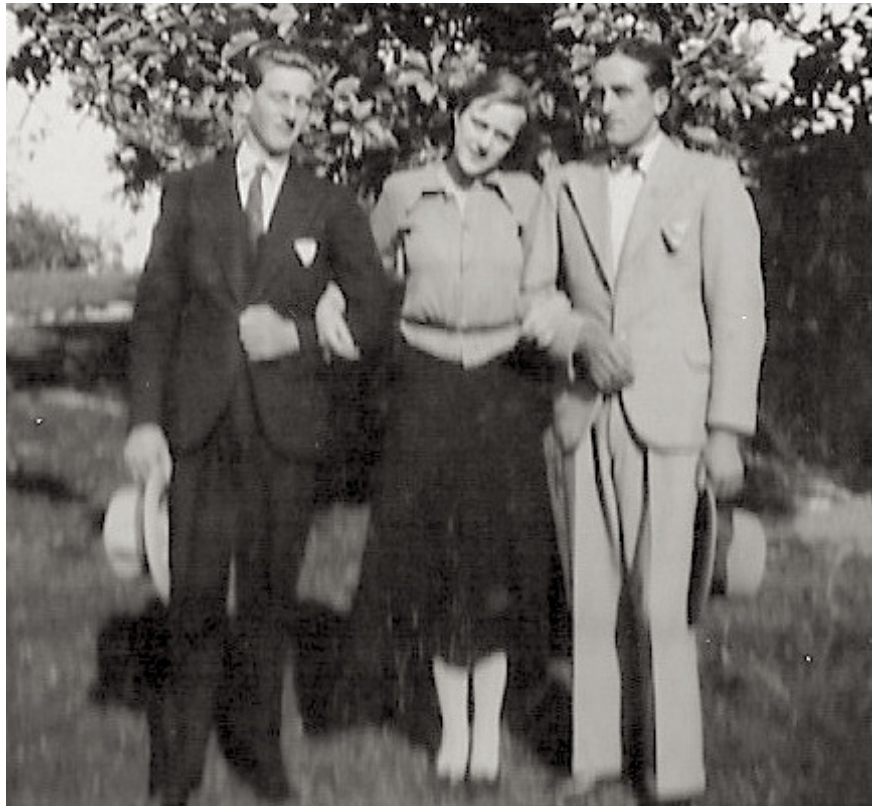
Från vänster: Sonja, Maria, Olle, Barbro, Henry, Roland, Elis och Nils Schager.



Mor Anna på trappen

FAMILJEN JOHANSSON PÅ GRÖNSÖ

1929 – 1942



Elis, Sonja och Henry



Elis

FAMILJEN JOHANSSON PÅ GRÖNSÖ

1929 – 1942



Henry



Ninna

FAMILJEN JOHANSSON PÅ GRÖNSÖ

1929 – 1942



Skolvägen